



桃源县泥窝潭乡国土空间规划

桃源摄影

(2021—2035 年)

公示版本

泥窝潭乡人民政府
2024.09

前 言

为全面贯彻落实《中共中央 国务院关于建立国土空间规划体系并监督实施的若干意见》精神，推进国土空间治理体系和治理能力现代化，合理保护与利用泥窝潭乡国土空间资源，指引各类开发保护建设活动有序开展，实现高质量发展，根据国家、湖南省、常德市和桃源县统一部署要求，结合泥窝潭乡实际情况，制定《桃源县泥窝潭乡国土空间规划（2021—2035 年）》（以下简称《规划》）。

规划基期年为2020年，规划期限为2021—2035年，规划期目标年为2035年，近期至2025年，远景展望至2050年。

目 录

一、发展定位目标

1.1.发展定位

1.2.发展目标

二、国土空间格局

2.1.构建总体新格局

2.2.严格落实三条控制线

2.3.合理划定规划分区

三、国土空间保护

3.1.耕地资源保护

3.2.生态环境保护

3.3.历史文化遗产保护

四、用地布局与镇村格局

4.1.乡域用地布局规划

4.2.镇村体系规划

五、完善综合支撑体系

5.1.综合交通规划

5.2.公共服务设施规划

5.3.市政基础设施规划

六、规划实施保障

8.1.组织保障

8.2.政策支持

8.3.宣传引导

8.4.监督实施

1.1 发展定位

以富硒油茶、柑橘、特色农副产品生产、加工、集散为主的**农业强镇，粮烟大镇**。以农副产品贸易为主的**集市型小城镇**。

1.2 发展目标

总体发展目标：总体发展目标为城乡经济繁荣、城乡功能完善、城乡环境优美、城乡社会事业一体发展。

指标类型	指标名称	单位	2020年 (基期年)	2025年 (近期年)	2035年 (目标年)	指标属性
社会发展	户籍人口规模	万人	1.75	1.75	1.8	预期性
	常住人口规模	万人	1.24	1.25	1.4	预期性
底线管控	生态保护红线面积	公顷	863.01	863.01	863.01	约束性
	永久基本农田保护面积	公顷	2503.88	2503.88	2503.88	约束性
	耕地保有量	公顷	2445.85	2445.85	2445.85	约束性
	用水总量	万立方米/年	/	168.50	186.48	约束性
	城镇建设用地规模	公顷	0	0.43	0.43	约束性
	村庄建设用地规模	公顷	564.3	425.02	526.8	约束性
	新增建设用地占用耕地规模	公顷	/	2.65	5.44	约束性
	林地保有量	公顷	26317.46	26320.54	26325.98	约束性
	湿地面积	公顷	13.83	13.83	13.83	约束性
结构效率	乡镇国土空间开发强度	%	/	/	/	预期性
	人均城镇建设用地	平方米	/	/	/	预期性
	人均村庄建设用地	平方米	373.89	242.87	292.67	预期性
生活品质	千人医疗卫生机构床位数	张	-	3.2	5	预期性
	千人养老机构床位数	张	-	2.3	5	预期性
	镇政府驻地人均公园绿地面积	平方米	/	/	/	预期性
	生活垃圾无害化处理率	%	/	90	100	预期性
	生活污水处理率	%	/	90	100	预期性
	村庄等级公路通达率	%	/	90	100	预期性
	农村卫生厕所普及率	%	/	90	100	预期性
	村卫生室数量	个	/	9	9	预期性
整治修复	农用地整理面积	公顷	/	60.25	100	预期性
	补充耕地面积	公顷	/	5.44	16.02	预期性
	耕地恢复面积	公顷	/	12.67	30.56	预期性
	建设用地整理面积	公顷	/	15.68	50.54	预期性
	新增生态修复面积	公顷	/	9.40	15.80	预期性

2.1 严格落实三区三线

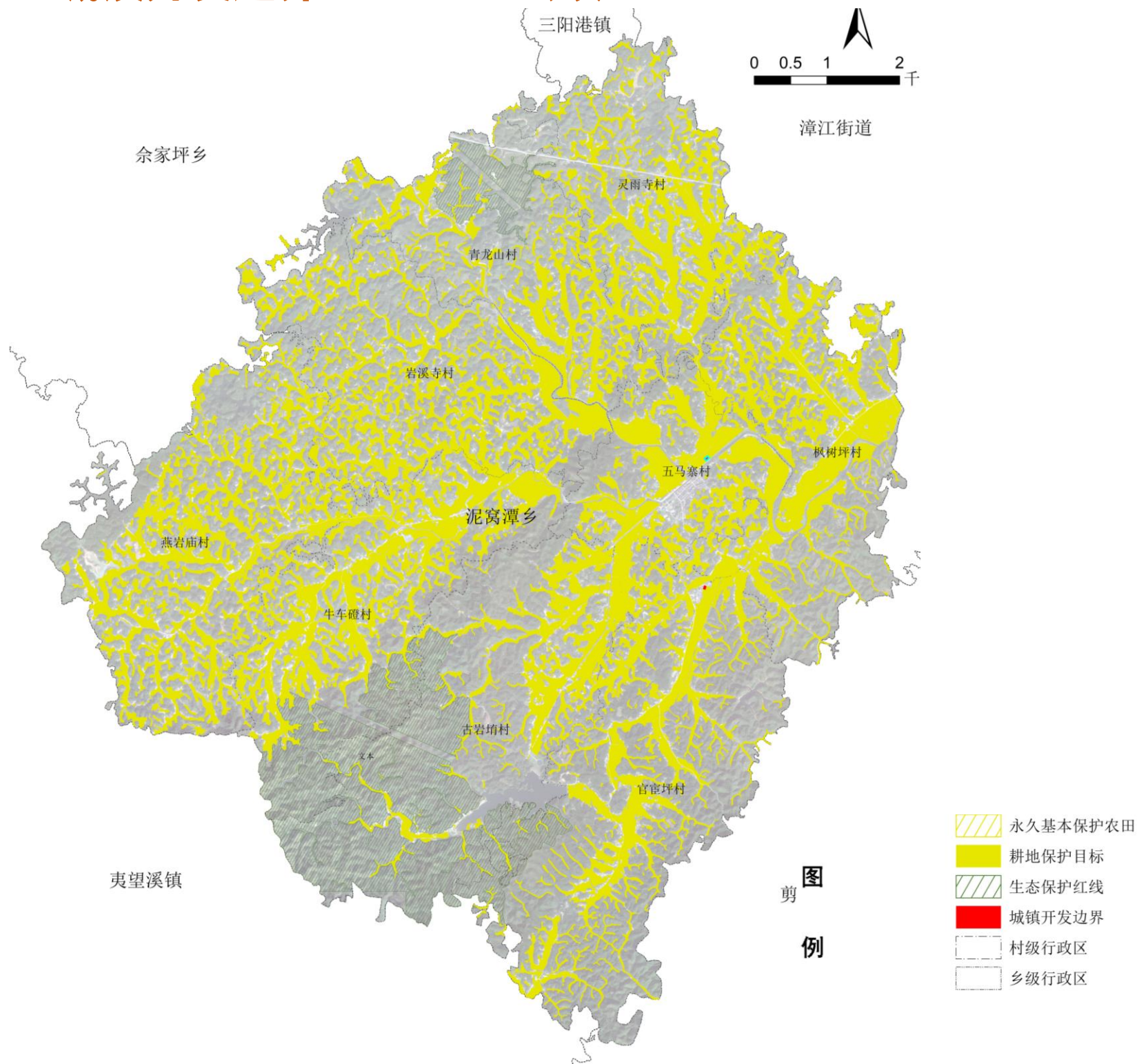
➤ 永久基本农田、生态保护红线、城镇开发边界

按照党中央、国务院决策部署，落实最严格的生态环境保护制度、耕地保护制度和节约用地制度，将三条控制线作为调整经济结构、规划产业发展、推进城镇化不可逾越的红线和底线。

□ 划定**永久基本农田**保护面积共**2503.88公顷**，占全域面积的27.26%。

□ 划定**生态保护红线**面积共**863.01公顷**，占全域面积的9.40%。

□ 镇域**城镇开发边界**面积为**0.43公顷**，占全域面积的0.01%。



2.2 构建总体新格局

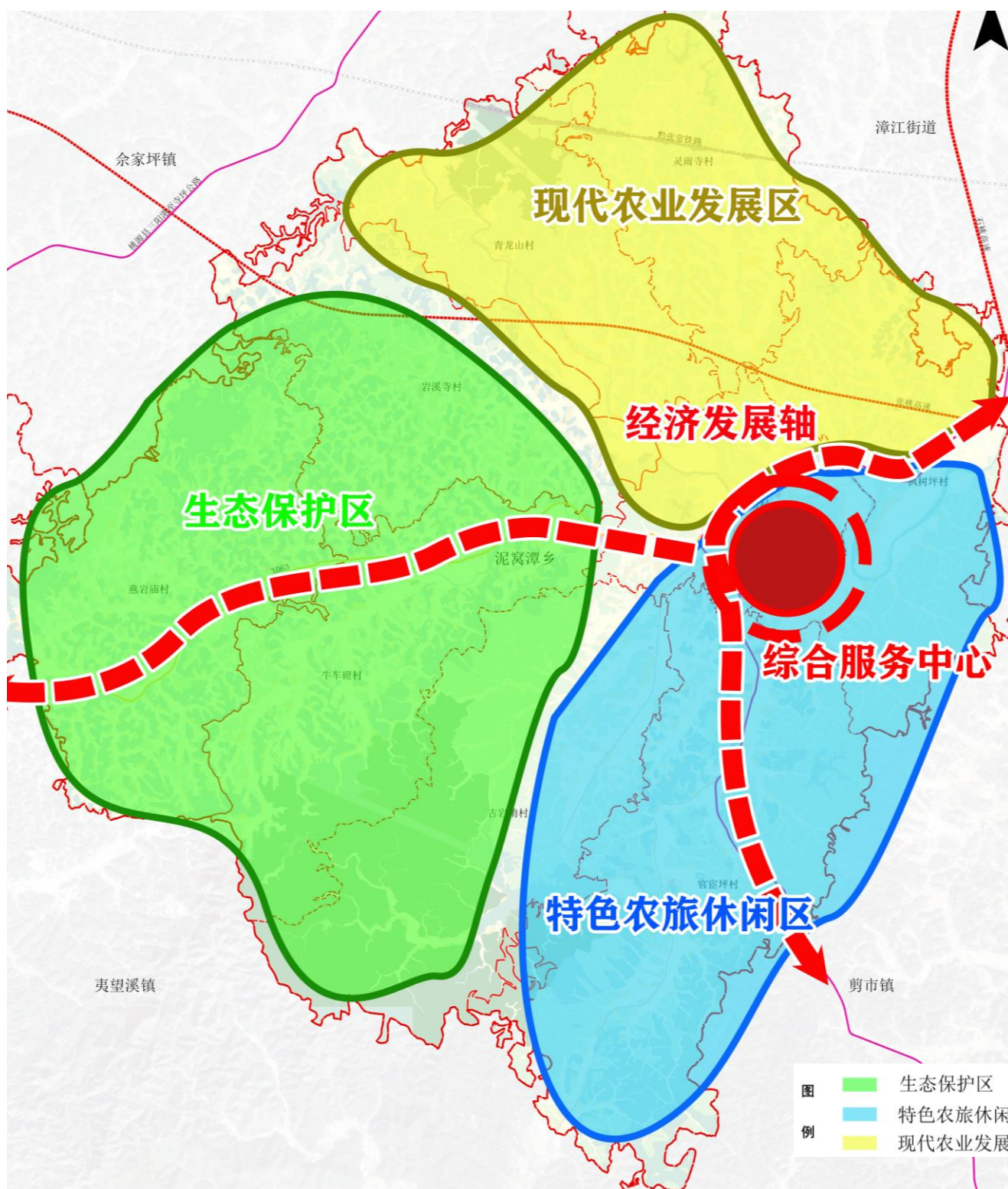
➤ 构建“一心三轴三区”的国土空间总体格局

统筹“生态空间、农业空间、城乡建设空间”，结合镇域自然地理格局和生态特色，保护传承泥窝潭乡的自然禀赋、人文脉络。构建“一心一轴三区”的国土空间总体格局。

□ **一心**：依托集镇区的产业优势和交通优势作为全镇产业发展核心。

□ **一轴**：依托沿S311省道的经济发展轴。

□ **三区**：特色农旅休闲区、生态保护区、现代农业发展区。



2.3 合理划定规划分区

➤ 落实优化桃源县规划分区

依据桃源县划定的三区三线和《桃源县国土空间总体规划（2021-2035）》，根据泥窝潭乡国土空间总体格局以及泥窝潭乡自身实际情况，将乡域划分为生态保护区、生态控制区、农田保护区、城镇发展区、乡村发展区、其他用途区6类规划一级基本分区，进一步细化乡镇域国土空间规划分区。

其中**生态保护区863.00公顷，生态控制区0公顷，耕地保护区2503.82公顷，城镇发展区0.43公顷，乡村发展区5815.68公顷，其他用途区0.16公顷。**



3.1 耕地资源保护

严格耕地数量管控：泥窝潭乡域内现状耕地面积2445.85公顷，规划应落实上位规划确定的耕地保有量、永久基本农田保护面积等控制目标和任务要求，确保永久基本农田落地块、名责任、设标志、建表册、入图库。

严格耕地用途管制：耕地主要用于粮食和棉、油、糖、蔬菜等农产品及饲草饲料生产，永久基本农田重点用于粮食生产，高标准农田原则上全部用于粮食生产。

改善提升耕地质量：有序推进高标准农田建设，围绕提升粮食产能，坚持新增建设与改造提升相结合，着力打造集中连片、旱涝保收、节水高效、稳产高产、生态友好的高标准农田。

3.2 生态环境保护

保护水源地：严格依据《饮用水水源保护区污染防治管理规定》、《中华人民共和国水污染防治法》进行保护。保护水源生态系统、重点对镇域内的排污管网进行检修与改造、加强完善水资源监测系统建设、建立水库水源地保护长效管理机制。

保护河流水系：修复河岸生态、加强节水宣传力度和强化联合监管、强化水资源管理、保护生态系统的本土性，防止生物入侵。

保护公益林：公益林严格依据《国家级公益林管理办法》、《湖南省公益林区划界定办法》进行保护。因特殊情况确需调整和改变用途的，应按照等有关规定报原审批机关批准。

3.3 历史文化遗产保护

文物保护单位保护

规划对现有点状的文物保护单位严格依据《中华人民共和国文物保护法》、《中华人民共和国文物保护法实施条例》和《湖南省文物保护单位管理办法》进行保护。

非物质文化遗产保护

加强对区域内能展现区域地方特色的非物质文化遗产和传统文化的挖掘，重在重新界定保护范围对象，并进行活态传承的各类措施介入。

加强文化资源的创新型利用。以非物质文化遗产为依托，活化本地文化元素，搭建传统文化和现代消费之间的桥梁，强化产业与文化的碰撞、融合，为传统产业融入高附加值，推动产业新增长。

建立健全完善的保护机制、奖励机制，将非物质文化遗产保护的相关活动与一系列经济税收优惠政策关联起来，鼓励和吸引有实力、有社会责任感的企业和民间组织参与到历史文化遗产的保护工作中。

桃源县泥窝潭乡各级文物保护单位名单						
编号	类 别	项目名称	年代	保护性质	地址	保护范围
1	古建筑	褐公洞	清	县级	泥窝潭乡	以洞室为中心四向各至20米

4.1 乡域用地布局规划

➤ 空间结构优化

规划期内，严格控制建设用地规模，保障耕地和永久基本农田、生态保护红线底线，在不影响生态环境前提下，适度开发未利用地，鼓励利用存量用地和低效用地，集约节约利用建设用地，合理利用农用地，调整农用地、建设用地、其他土地的结构比例。

本次规划建设用地、农林用地和自然保护地分别占国土总面积的6.35%、86.33%和5.97%。具体用地变化如下表：

泥窝潭乡国土空间结构调整表

单位：公顷

地类			2020年（基期年）		2035年（目标年）	
			面积	占比	面积	占比
国土总面积	农用地	农用地合计	7643.13	83.23%	7927.82	86.33%
		耕地	2445.85	26.63%	2499.74	27.22%
		园地	100.72	1.10%	132.54	1.44%
		林地	5091.14	55.44%	5290.46	57.61%
		草地	5.42	0.06%	5.08	0.06%
	建设用地	建设用地合计	619.98	6.75%	582.91	6.35%
		城镇	0	0.00%	0.43	0.00%
		村庄	564.3	6.14%	526.8	5.74%
		合计	564.3	6.14%	527.23	5.74%
		区域基础设施用地	54.05	0.59%	54.05	0.59%
		其他建设用地	1.63	0.02%	1.63	0.02%
	农业设施建设用地		124.47	124.47	1.36%	124.47
	自然保护地	自然保护地合计	548.05	5.97%	548.05	5.97%
		湿地	11.02	0.12%	11.02	0.12%
		陆地水域	537.03	5.85%	537.03	5.85%
	其他	其他土地	247.62	2.70%	0	0.00%
	合计		9183.25	100.00%	9183.25	100.00%

4.2 镇村体系规划

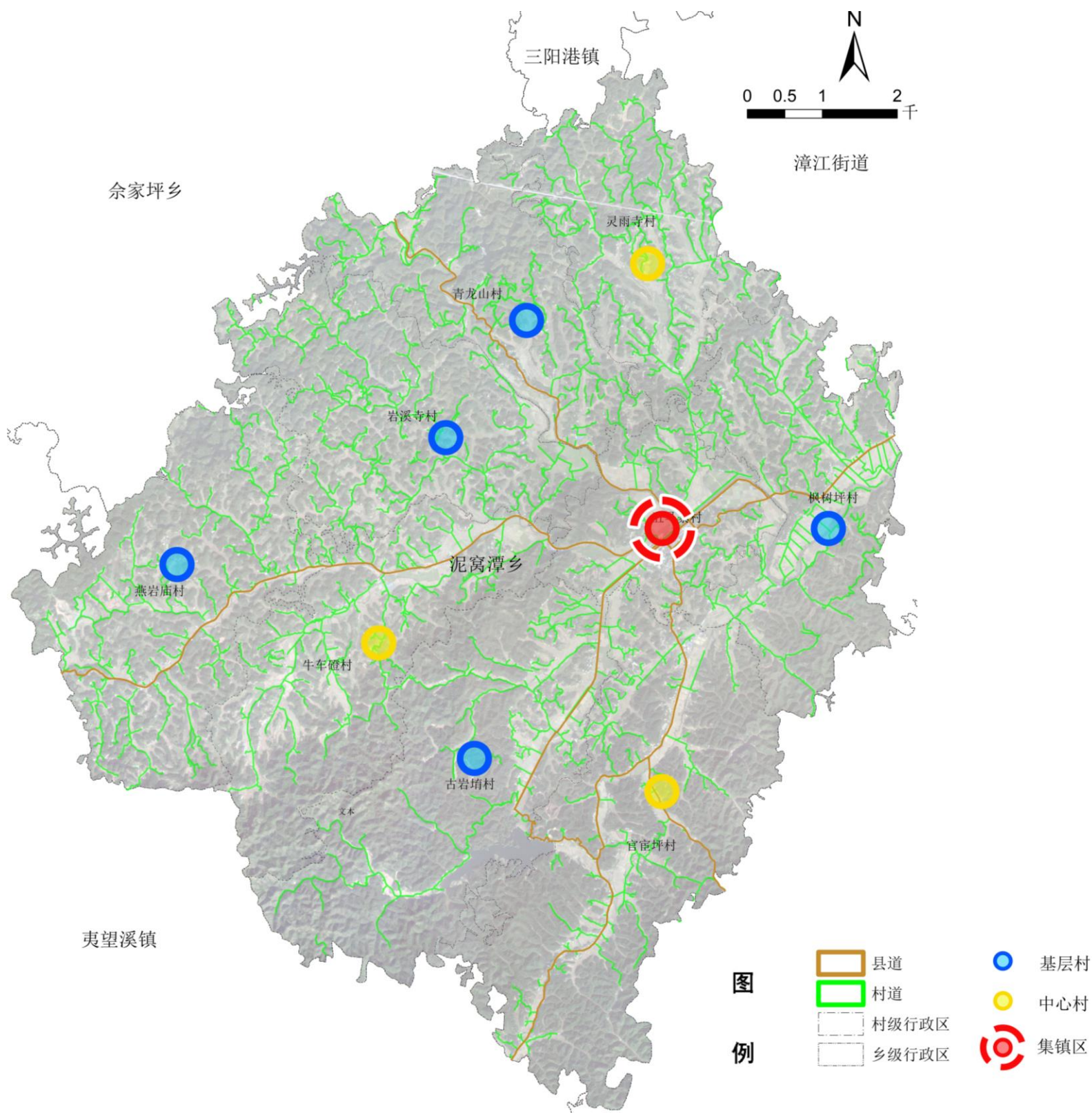
➤ 构建“中心城镇—中心村—一般村”的三级镇村体系

根据泥窝潭乡发展现状和未来发展重点，确定1个中心集镇区、3个中心村、5个基层村的三级镇村体系。并在镇村体系的基础上，结合产业布局、人口现状、变化趋势预测人口规模，合理安排人口流动及梯度转移，明确各居委会、行政村人口及建设规模。

中心集镇区：即五马寨村，主要承担综合服务职能。

中心村：牛车磴村、官宦坪村、灵雨寺村。

一般村：青龙山村、燕岩庙村、岩溪寺村、古岩埧村、枫树坪村。



5.1 综合交通规划

➤ 形成“一横一纵多环”的乡域主要道路系统

城镇空间路网结构可概况为“一横一纵多环”的城镇结构形态。

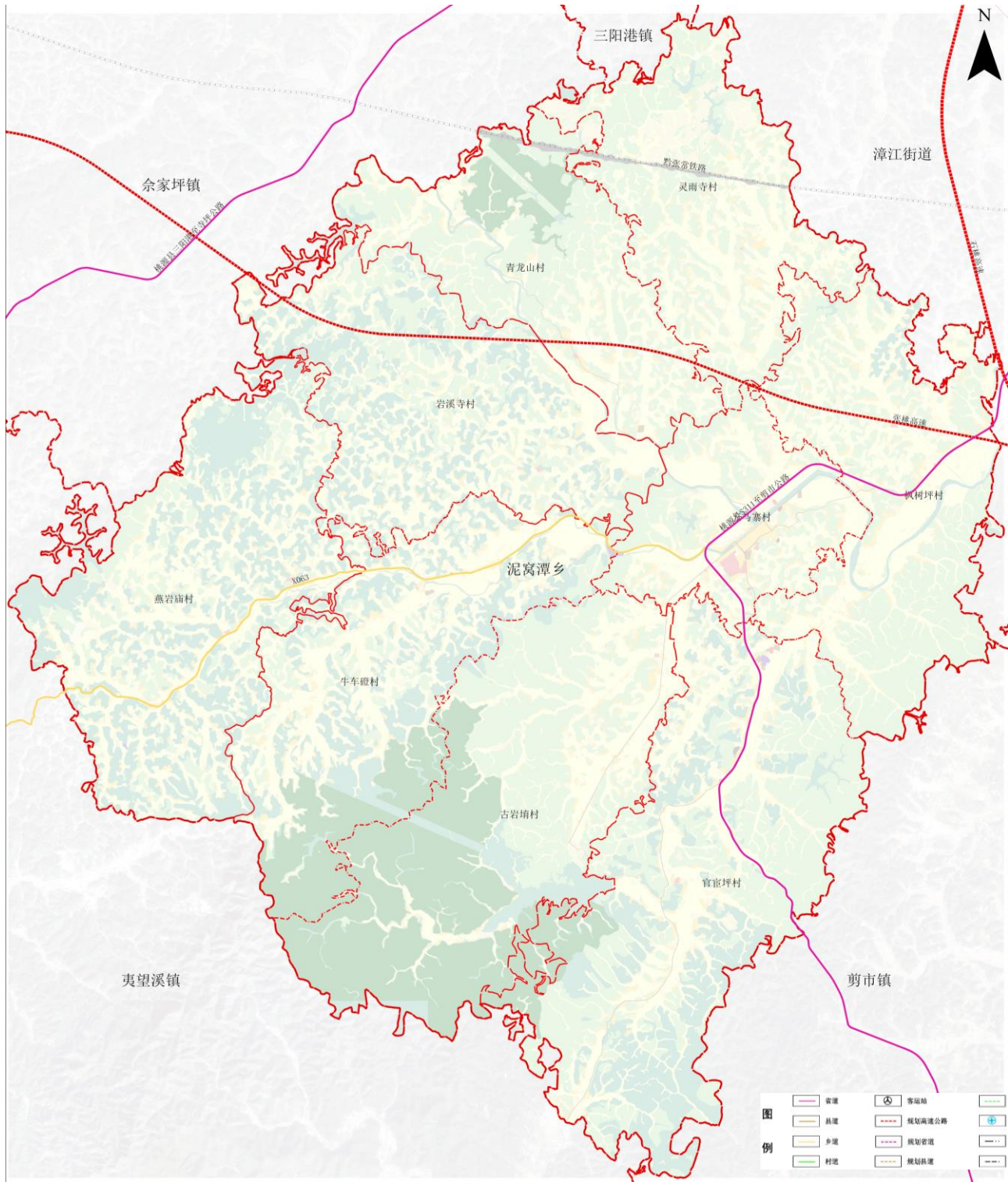
完善内部网络，加快建设“四好农村道路”，实施道路黑化工程，至规划期末，农村道路达到“组与组硬化路百分百通达，村与村等级公路百分百通达”的双百目标。

结合市场配套建设一处社会停车场，满足集镇区停车需要；

一横：为S311。

一纵：指X063。

多环：农村公路。



5.2 公共服务设施规划

➤ 完善区域配套、构建城乡生活圈体系

规划以完善区域配套为主，形成以泥窝潭乡集镇区为主，中小学幼托在现有基础上进行整合，提高教学质量，方便学生就学，按小康社会标准进行配套。教育设施配置考虑国家教育体制改革和社会人口构成比例变化等因素，规划将中学扩建，配套建设田径场、宿舍楼等，为整个乡域服务。



5.3 市政基础设施规划

给水工程规划：规划考虑集镇区发展的需要，解决用水问题，在戴家棚水库附近拟建一处自来水厂，在集镇区内新建一处自来水取水点。

排水工程规划：根据上层次总体规划以及红星河环保要求，排水体制采用雨污合流制。污水经过化粪池初步沉淀后排入污水管道，污水送至污水厂进行处理。

电力工程规划：规划沿镇域主要道路架设10KV线路至各居民点，各居民点低压线路的供电半径不宜大于500米。

电讯设施规划：大力发展移动通讯并逐步建立移动通讯光缆和基站系统，建立覆盖全乡域的移动通信设备基站，减小通信盲区。对乡域现有电话、电视线路进行完善，尤其应改善农村信息条件，加快光纤到村，促进农村地区信息化。

环卫设施规划：遵循“减量化、资源化”的原则，采用“户分类—村收集—镇转运—县处理”垃圾收运处理模式。集镇区、中心村设垃圾转运站，一般村设置垃圾收集点。

6.1 组织保障

- 由市、县级人民政府与乡镇人民政府共同负责规划实施，建立政府负责、部门协同、公众参与、上下联动的工作机制，置顶推进乡镇规划的实施措施，按照项目计划制定乡镇年度工作安排及重点项目部署；监督检查各年度工作的推进、执行情况。

6.2 政策支持

- 由市、县级人民政府牵头制定相关激励、资金筹措、帮扶政策，保障民生工程及重点项目的推进。
- 建立国土空间用途管制、监测评估及实施管理机制，确保规划的落实与保障。

6.3 宣传引导

- 充分利用各种媒介向社会公布和宣传国土空间规划，建立规划宣传和交流互动机制，将规划核心内容纳入村规民约，增强公众对生态环境保护、国土空间合理开发、自然资源节约集约利用重要性的认识。

6.4 监督实施

- 完善社会监督机制，鼓励公众积极参与规划的实施和监督
- 利用国土空间规划“一张图”实施监督系统，实现对乡镇规划的精准实施、实时监测、及时预警、定期评估。