

# 热市镇龙家嘴村村庄规划（2021—2035年）

## 公告版

### 一、村庄概况

桃源县热市镇龙家嘴村位于热市镇东部，距桃源县城 65 公里，距常张高速热市出入口和热市镇区均为 6 公里。该村北至荣禄村，南抵彰善村、凤鸣村，东与石门县接壤，西靠云盘山村，村域总面积约 285.82 公顷。

### 二、规划范围

规划范围为龙家嘴村行政区范围，规划总面积约为 2.86 平方公里。

### 三、规划期限

规划期限与桃源县热市镇国土空间规划保持一致，2020 年为规划基期年，2025 年为规划近期年，2035 年为规划目标年。

### 四、规划目标

龙家嘴村发展趋势较好，明确为集聚提升类村庄。

定位为：优质果蔬种植基地，延长农业产业链，引入二产加工，突出农产品的附加价值。延长传统农业产业链，拓展农业的多重功能，修建生态旅游农事体验乐园，吸引客流，促进村庄产业经济提升。

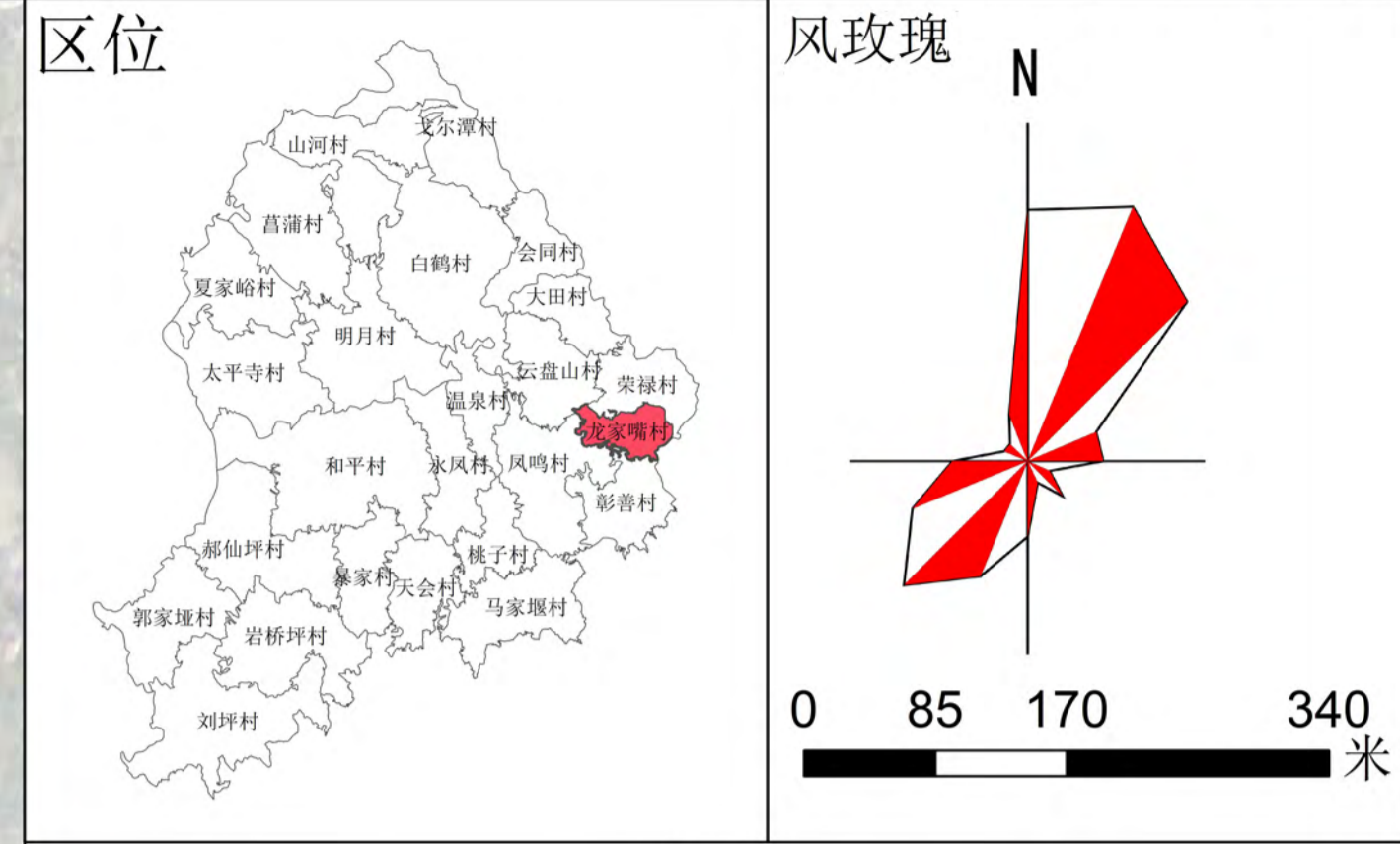
约束性目标规划至 2035 年，龙家嘴村耕地保有量不低于 80.45 公顷，永久基本农田保护面积不低于 77.79 公顷。生态保护红线 0.0 公顷。生态公益林面积 36.41 公顷；村庄建设用地规模不超过 45.58

公顷；留白指标 2 公顷。

预期性目标规划至 2035 年规划范围内建设用地总规模不超过 45.89 公顷；村庄公共管理与公共服务设施用地规模 2.34 公顷；村庄基础设施用地规模 0.7 公顷。

# 桃源县热市镇龙家嘴村村庄规划（2021-2035年）

## 综合现状图



### 说明

**一、村庄概况**

1. 区位条件  
桃源县热市镇龙家嘴村位于热市镇东部，距桃源县城65公里，距常张高速热市出入口和热市镇区均为6公里。该村北至梁楼村，南抵彭善村、凤鸣村，东与石门县接壤，西靠云盘山村，村域总面积约285.82公顷。

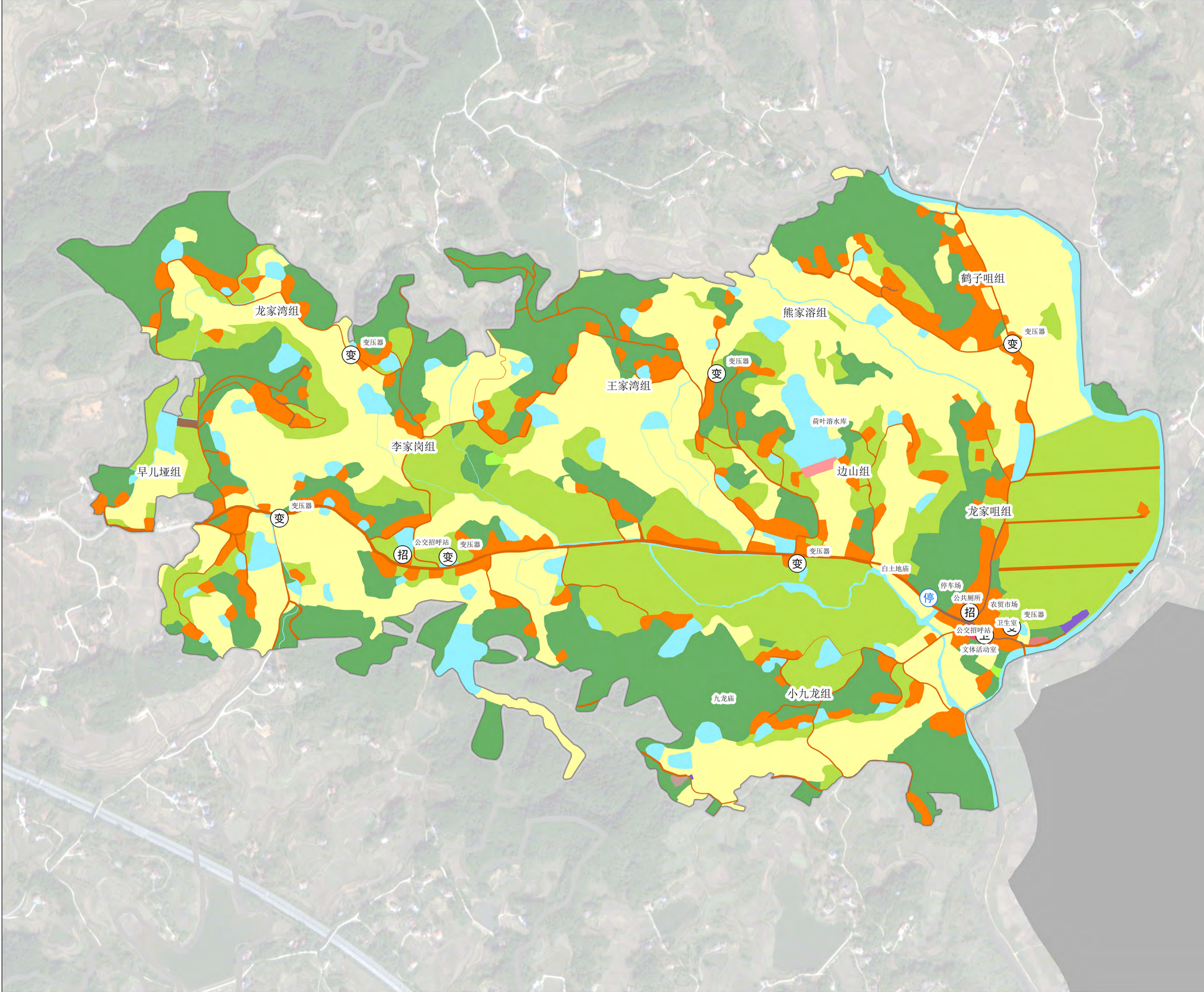
2. 自然资源环境禀赋  
该村属于丘陵地貌，地势中间低两边高，最大高差65米。该村属于亚热带季风性气候，四季分明，光热充足，降水充沛。村内山林茂密、库水清澈。村内北部主要为林地和园地，西部和中部为园地。

3. 人口经济社会现状  
全村共1171人，343户，辖9个村民小组。全村在乡劳动力100余人，400余人在外务工创业。人均纯收入约15000元。

4. 土地利用现状  
依据第三次全国土地调查数据及省厅下发的村庄规划底图底数，2021年龙家嘴村国土总面积为285.82公顷。  
各类用地构成如下：  
耕地80.63公顷，占国土总面积28.21%；园地60.53公顷，占国土总面积21.18%；林地65.86公顷，占国土总面积23.04%；草地0.14公顷，占国土总面积0.05%；湿地0公顷，占国土总面积0.00%；农业设施建设用地5.62公顷，占国土总面积1.97%；建设用地45.75公顷，占国土总面积16.01%；其中城镇建设用地0公顷，村庄建设用地45.75公顷；村庄范围内的其他用地20.10公顷，占国土总面积7.03%；区域基础设施用地0.23公顷，占国土总面积0.08%，其他建设用地0.08公顷，占国土总面积0.03%。

### 国土空间利用现状表

用地类型	规划基期年	
	面积	比例
国土总面积	285.82	100.00%
耕地	80.63	28.21%
园地	60.53	21.18%
林地	65.86	23.04%
草地	0.14	0.05%
湿地	0.00	0.00%
农业设施建设用地	5.62	1.97%
城镇建设用地	0.00	0.00%
村庄建设用地	45.75	16.01%
其中		
居住用地	24.91	8.72%
公共管理与公共服务用地	0.17	0.06%
商业服务用地	0.00	0.00%
工业用地	0.08	0.03%
仓储用地	0.17	0.06%
乡村道路用地	0.32	0.11%
交通场站用地	0.00	0.00%
其他交通设施用地	0.00	0.00%
公用设施用地	0.00	0.00%
绿地与开敞空间用地	0.00	0.00%
留白用地	0.00	0.00%
空闲地	0.00	0.00%
村庄范围内的其他用地	20.10	7.03%
小计	45.75	16.01%
合计	45.75	16.01%
区域基础设施用地	0.23	0.08%
其他建设用地	0.08	0.03%
陆地水域	17.72	6.20%
其他土地	9.26	3.24%



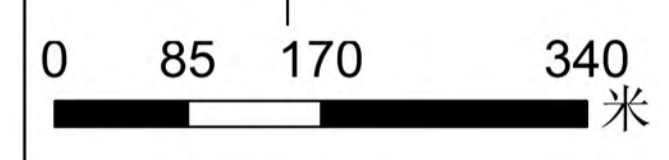
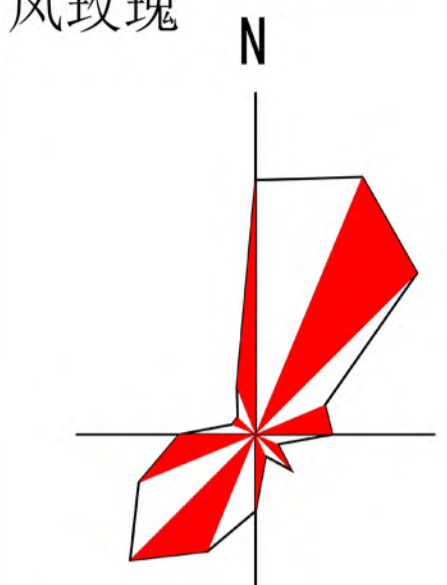
# 桃源县热市镇龙家嘴村村庄规划（2021-2035年）

## 综合规划图

区位



风玫瑰



### 规划指标表

指标	规划基期年	规划目标年	变化量	属性
耕地保有量 (公顷)	80.45	80.45	0.00	约束性
永久基本农田保护面积 (公顷)	77.79	77.79	0.00	约束性
生态保护红线面积 (公顷)	0.00	0.00	0.00	约束性
生态公益林面积 (公顷)	36.41	36.41	0.00	约束性
建设用地面积 (公顷)	46.06	45.89	-0.17	预期性
村庄建设用地规模 (公顷)	45.75	45.58	-0.17	约束性
其中				
村庄公共管理与公共服务设施用地规模 (公顷)	0.17	2.34	2.17	预期性
村庄基础设施用地规模 (公顷)	0.32	0.70	0.38	预期性
规划留白				
留白用地	0.00	0.00	0.00	预期性
留白指标	0.00	2.00	2.00	约束性
人均村庄建设用地面积 (平方米)	410.52	379.67	-30.85	预期性

### 国土空间结构调整表

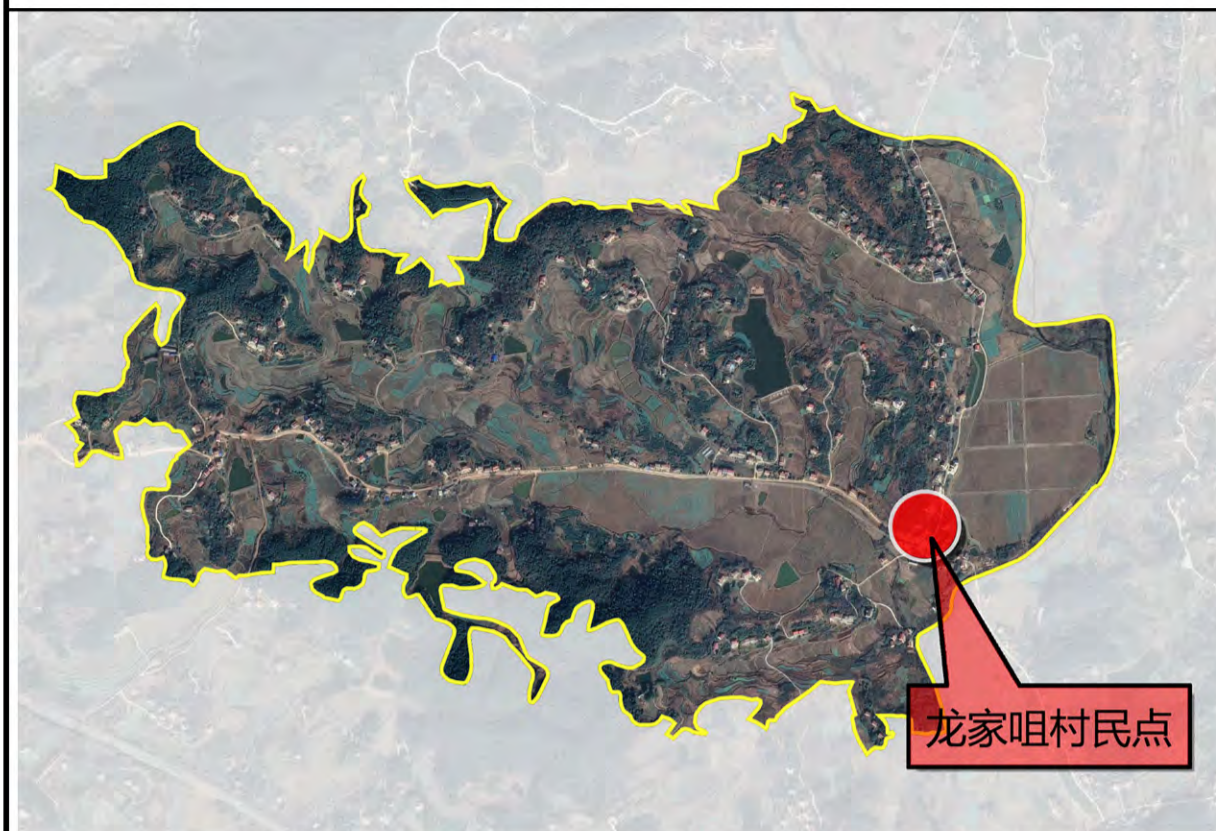
用地类型	规划基期年		规划目标年		规划期面积增减
	面积	比例	面积	比例	
国土总面积	285.82	100.00%	285.82	100.00%	0.00
耕地	80.63	28.21%	83.58	29.24%	2.95
园地	60.53	21.18%	55.00	19.24%	-5.53
林地	65.86	23.04%	67.33	23.56%	1.47
草地	0.14	0.05%	0.16	0.06%	0.02
湿地	0.00	0.00%	0.00	0.00%	0.00
农业设施建设用地	5.62	1.97%	7.36	2.58%	1.74
城乡建设用地	0.00	0.00%	0.00	0.00%	0.00
村庄建设用地	45.75	16.01%	43.58	15.25%	-2.17
居住用地	24.91	8.72%	37.72	13.20%	12.81
公共管理与公共服务用地	0.17	0.06%	2.34	0.82%	2.17
商业服务业用地	0.00	0.00%	1.50	0.52%	1.50
工业用地	0.08	0.03%	0.22	0.07%	0.14
仓储用地	0.17	0.06%	0.23	0.08%	0.06
乡村道路用地	0.32	0.11%	0.32	0.11%	0.00
交通场站用地	0.00	0.00%	0.00	0.00%	0.00
其他交通设施用地	0.00	0.00%	0.00	0.00%	0.00
公用设施用地	0.00	0.00%	0.38	0.13%	0.38
绿地与开敞空间用地	0.00	0.00%	0.87	0.30%	0.87
留白用地	0.00	0.00%	0.00	0.00%	0.00
空闲地	0.00	0.00%	0.00	0.00%	0.00
村庄范围内的其他用地	20.10	7.03%	0.00	0.00%	-20.10
小计	45.75	16.01%	43.65	15.27%	-2.10
合计	45.75	16.01%	43.65	15.27%	-2.10
区域基础设施用地	0.23	0.08%	0.23	0.08%	0.00
其他建设用地	0.08	0.03%	0.08	0.03%	0.00
特殊水域	17.72	6.20%	18.89	6.61%	1.17
其他土地	9.26	3.24%	9.61	3.36%	0.35

**图例**

<b>现状设施</b>	<b>规划用地性质</b>	<b>现状</b>	<b>规划现状地类名称</b>
● 停车场	● 仓储用地	■ 仓储用地	■ 仓储用地
● 公交站	■ 公用设施用地	■ 公用设施用地	■ 公用设施用地
● 卫生室	■ 商业服务业用地	■ 商业服务业用地	■ 商业服务业用地
● 幼儿园	■ 工业用地	■ 工业用地	■ 工业用地
■ 变电站	■ 居住用地	■ 居住用地	■ 居住用地
■ 永久基本农田	■ 城镇开发边界	■ 城镇开发边界	■ 城镇开发边界
■ 生态红线	■ 生态公益林	■ 生态公益林	■ 生态公益林
■ 天然林	■ 耕地	■ 耕地	■ 耕地
	■ 林地	■ 林地	■ 林地
	■ 园地	■ 园地	■ 园地
	■ 草地	■ 草地	■ 草地
	■ 水域	■ 水域	■ 水域
	■ 沟渠	■ 沟渠	■ 沟渠
	■ 河流	■ 河流	■ 河流
	■ 特殊用地	■ 特殊用地	■ 特殊用地
	■ 村庄内部道路用地	■ 村庄内部道路用地	■ 村庄内部道路用地

# 桃源县热市镇龙家嘴村村庄规划（2021-2035年）

集中居民点规划布局图一



停车场



活动广场



村部



百姓大舞台

## 规划说明

龙家嘴居民点位于龙家嘴村东部，村部南侧，现状用地主要为园地、山岗地和耕地。区内现有少量村民住户，住房多为2层砖混结构建筑，建筑质量普遍较好，建筑风貌多为白墙红瓦坡屋顶。区内现有1条村道（硬化路面宽度约3.0m），向南至彰善村，向北与热龙公路在村部前交汇，交叉口处设有村部、百姓大舞台（含文体活动广场）和便民商店等公共服务设施，是村内主要公共活动场所。

该居民点为龙家嘴组和小九龙组村民集中建房区，规划拟新增村民住宅约31栋，主要沿现状道路和山体布局，建筑风格参照村内现状建筑风格。另外，区内规划新建老年人日间照料中心、幼儿园（三村合一）、农家乐和公共停车场等公共设施。并对部分现状设施、道路、建筑和公共空间进行统一提质改造，为村民创建一个交通便捷、设施完善、生活氛围浓厚的居住场所。



幼儿园



老年人日间照料中心



农家乐



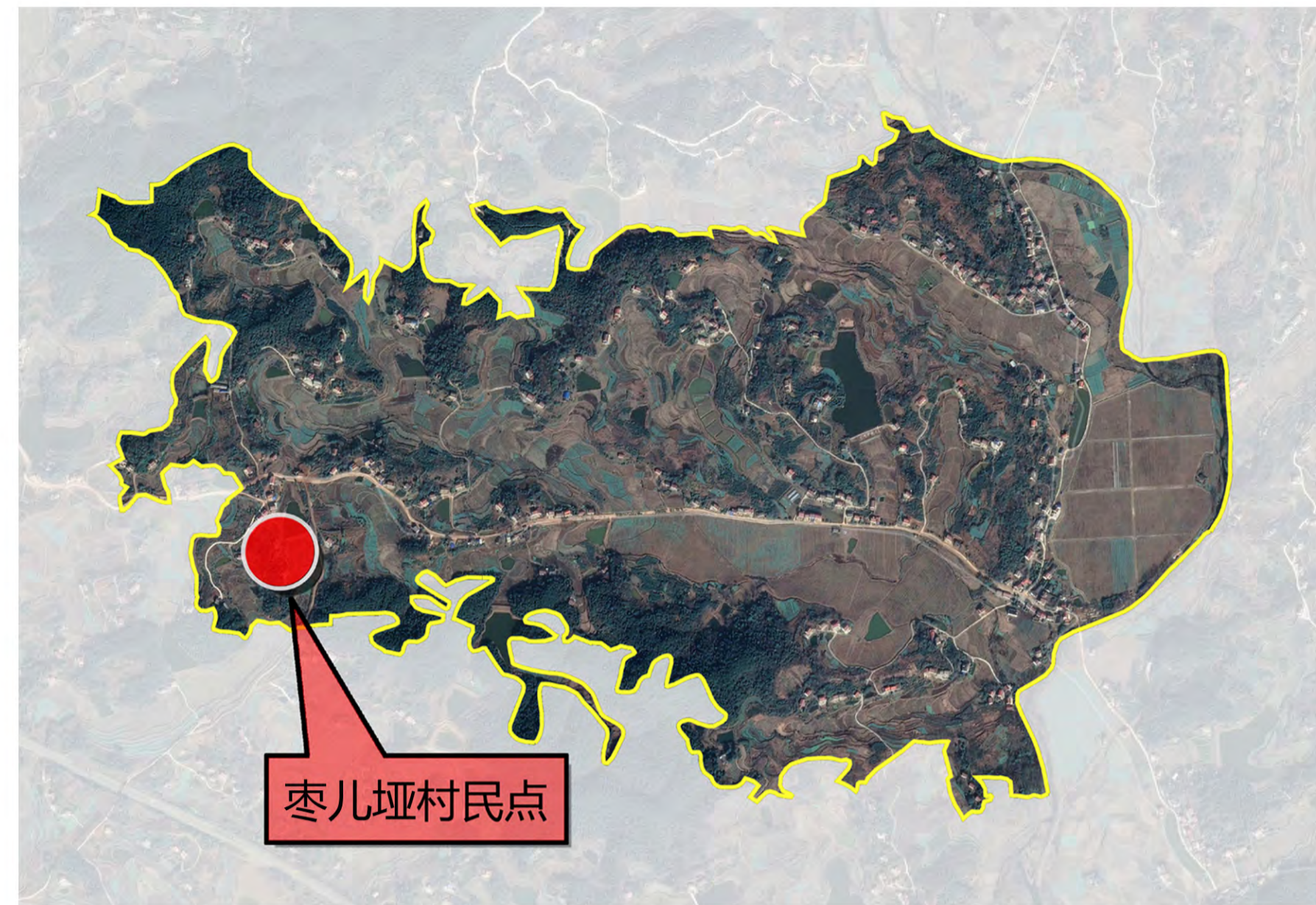
边山沟港



## 龙家嘴居民点规划示意图

# 桃源县热市镇龙家嘴村村庄规划（2021-2035年）

集中居民点规划布局图二



## 设计说明

枣儿垭村民点位于龙家嘴村西入口，热龙公路西段南侧，枣儿垭组范围内。现状用地主要为园地和山岗地，地势较高。视线开阔，另有大片山林和较多水面，生态环境较好。区内村民住房以2层砖混结构建筑为主，建筑风貌主要为白墙红瓦坡屋顶。区内现有2条已硬化道路，宽度均为3.0m左右，向北与热龙公路相连。

该村居民点主要为枣儿垭组和龙家湾组村民集中建房区，规划拟新增村民住宅14栋。结合现有住宅，规划新增住宅主要沿道路和山体布局，建筑风格参考现有建筑，白墙红瓦坡屋顶。规划通过拓宽道路，提升基础设施、美化庭院，并结合山体和水体，营造良好的公共活动空间，为村民提供一个环境优美、交通便利、生活氛围浓厚的居住场所。

## 枣儿垭居民点规划示意图



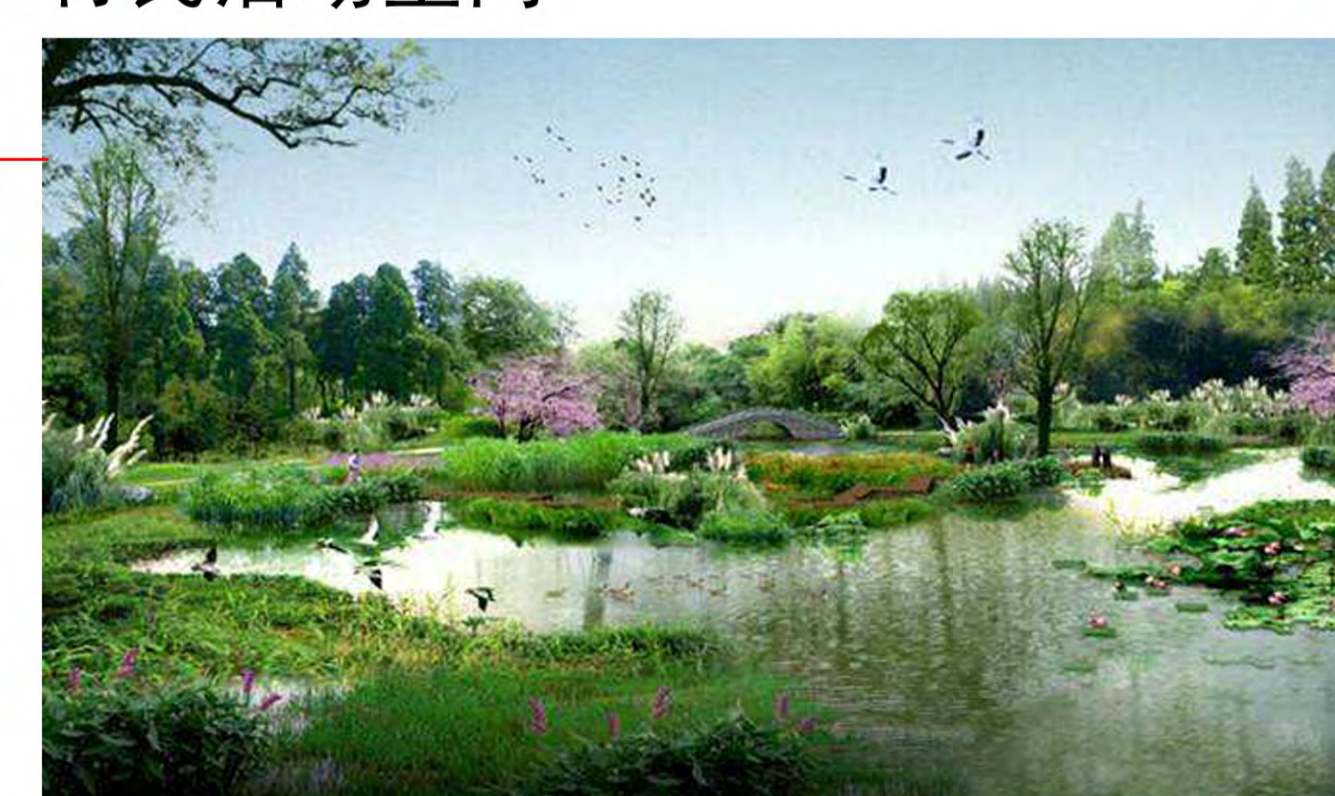
入村道路



村口景观



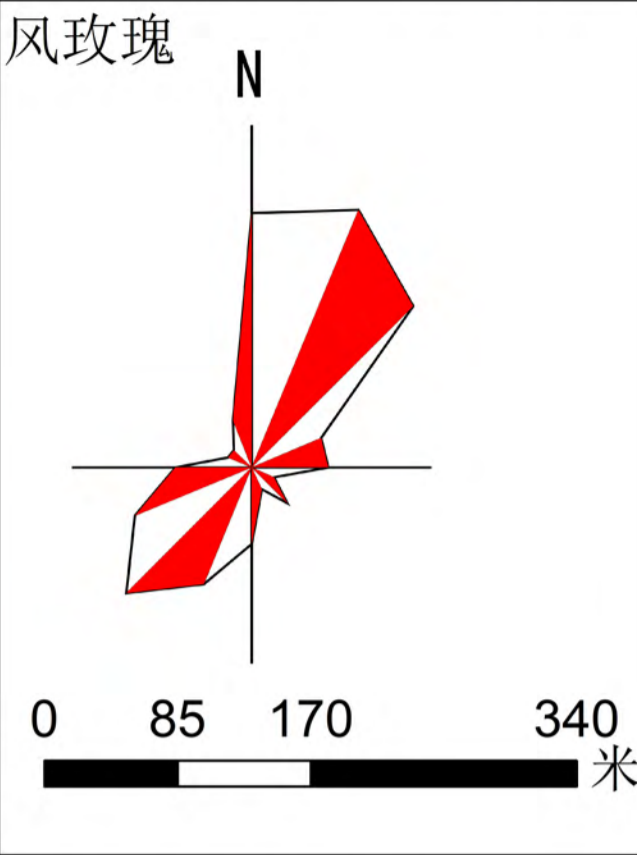
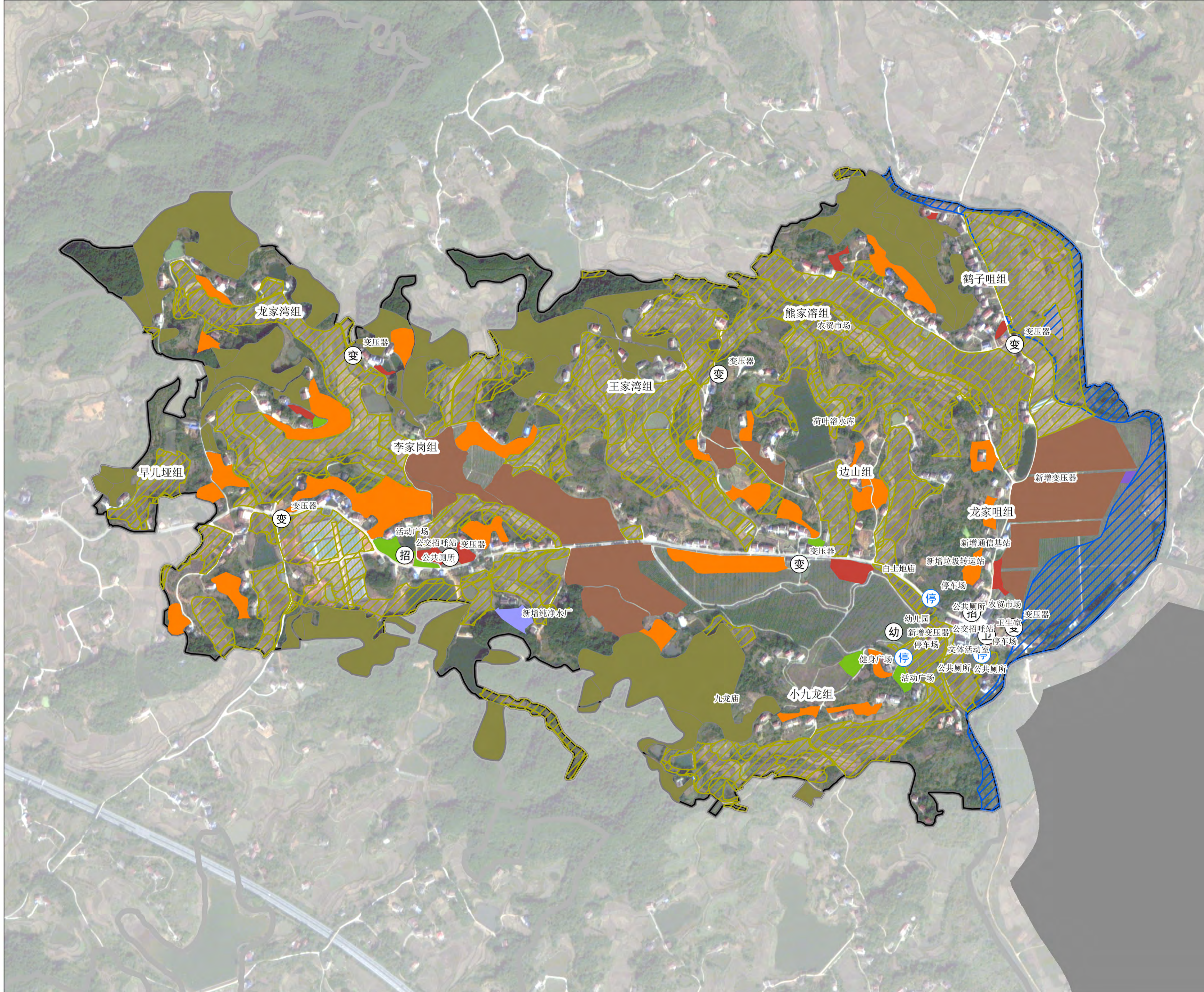
村民活动空间



景观水体

# 桃源县热市镇龙家嘴村村庄规划（2021-2035年）

## 规划公告图



### 说明

**一、道路交通设施**  
 1. 对外交通：规划在集中居住区建设一体化污水处理设施，其他分散居民点采取就近污水处理的方式，集中式污水处理模式，其中居民点采用三格式化粪池加化粪池模式，污水管统一收集，由统一污水处理站处理，分散式污水处理站采用三格式化粪池模式，污水由农户自行收集和集中处理站；规划在集中居住区建设一体化污水处理设施，分散式污水处理站，按照分散式污水处理站和集中居住区污水处理站相结合模式，分散式污水处理站，按照分散式污水处理站和集中居住区污水处理站相结合模式，分散式污水处理站，按照分散式污水处理站和集中居住区污水处理站相结合模式。  
 2. 内部道路：规划在集中居住区建设一体化污水处理设施，其他分散居民点采取就近污水处理的方式，集中式污水处理模式，其中居民点采用三格式化粪池加化粪池模式，污水管统一收集，由统一污水处理站处理，分散式污水处理站采用三格式化粪池模式，污水由农户自行收集和集中处理站；规划在集中居住区建设一体化污水处理设施，分散式污水处理站，按照分散式污水处理站和集中居住区污水处理站相结合模式，分散式污水处理站，按照分散式污水处理站和集中居住区污水处理站相结合模式，分散式污水处理站，按照分散式污水处理站和集中居住区污水处理站相结合模式。  
 3. 道路建设：规划在集中居住区建设一体化污水处理设施，其他分散居民点采取就近污水处理的方式，集中式污水处理模式，其中居民点采用三格式化粪池加化粪池模式，污水管统一收集，由统一污水处理站处理，分散式污水处理站采用三格式化粪池模式，污水由农户自行收集和集中处理站；规划在集中居住区建设一体化污水处理设施，分散式污水处理站，按照分散式污水处理站和集中居住区污水处理站相结合模式，分散式污水处理站，按照分散式污水处理站和集中居住区污水处理站相结合模式，分散式污水处理站，按照分散式污水处理站和集中居住区污水处理站相结合模式。  
 4. 农村公交：规划在集中居住区建设一体化污水处理设施，其他分散居民点采取就近污水处理的方式，集中式污水处理模式，其中居民点采用三格式化粪池加化粪池模式，污水管统一收集，由统一污水处理站处理，分散式污水处理站采用三格式化粪池模式，污水由农户自行收集和集中处理站；规划在集中居住区建设一体化污水处理设施，分散式污水处理站，按照分散式污水处理站和集中居住区污水处理站相结合模式，分散式污水处理站，按照分散式污水处理站和集中居住区污水处理站相结合模式，分散式污水处理站，按照分散式污水处理站和集中居住区污水处理站相结合模式。  
**二、给排水设施**  
 1. 供水设施：规划在集中居住区建设一体化污水处理设施，其他分散居民点采取就近污水处理的方式，集中式污水处理模式，其中居民点采用三格式化粪池加化粪池模式，污水管统一收集，由统一污水处理站处理，分散式污水处理站采用三格式化粪池模式，污水由农户自行收集和集中处理站；规划在集中居住区建设一体化污水处理设施，分散式污水处理站，按照分散式污水处理站和集中居住区污水处理站相结合模式，分散式污水处理站，按照分散式污水处理站和集中居住区污水处理站相结合模式，分散式污水处理站，按照分散式污水处理站和集中居住区污水处理站相结合模式。  
 2. 污水处理：规划在集中居住区建设一体化污水处理设施，其他分散居民点采取就近污水处理的方式，集中式污水处理模式，其中居民点采用三格式化粪池加化粪池模式，污水管统一收集，由统一污水处理站处理，分散式污水处理站采用三格式化粪池模式，污水由农户自行收集和集中处理站；规划在集中居住区建设一体化污水处理设施，分散式污水处理站，按照分散式污水处理站和集中居住区污水处理站相结合模式，分散式污水处理站，按照分散式污水处理站和集中居住区污水处理站相结合模式，分散式污水处理站，按照分散式污水处理站和集中居住区污水处理站相结合模式。  
**三、污水处理**  
 1. 污水处理：规划在集中居住区建设一体化污水处理设施，其他分散居民点采取就近污水处理的方式，集中式污水处理模式，其中居民点采用三格式化粪池加化粪池模式，污水管统一收集，由统一污水处理站处理，分散式污水处理站采用三格式化粪池模式，污水由农户自行收集和集中处理站；规划在集中居住区建设一体化污水处理设施，分散式污水处理站，按照分散式污水处理站和集中居住区污水处理站相结合模式，分散式污水处理站，按照分散式污水处理站和集中居住区污水处理站相结合模式，分散式污水处理站，按照分散式污水处理站和集中居住区污水处理站相结合模式。  
**四、电力设施**  
 1. 电力设施：规划在集中居住区建设一体化污水处理设施，其他分散居民点采取就近污水处理的方式，集中式污水处理模式，其中居民点采用三格式化粪池加化粪池模式，污水管统一收集，由统一污水处理站处理，分散式污水处理站采用三格式化粪池模式，污水由农户自行收集和集中处理站；规划在集中居住区建设一体化污水处理设施，分散式污水处理站，按照分散式污水处理站和集中居住区污水处理站相结合模式，分散式污水处理站，按照分散式污水处理站和集中居住区污水处理站相结合模式，分散式污水处理站，按照分散式污水处理站和集中居住区污水处理站相结合模式。  
**五、电信设施**  
 1. 电信设施：规划在集中居住区建设一体化污水处理设施，其他分散居民点采取就近污水处理的方式，集中式污水处理模式，其中居民点采用三格式化粪池加化粪池模式，污水管统一收集，由统一污水处理站处理，分散式污水处理站采用三格式化粪池模式，污水由农户自行收集和集中处理站；规划在集中居住区建设一体化污水处理设施，分散式污水处理站，按照分散式污水处理站和集中居住区污水处理站相结合模式，分散式污水处理站，按照分散式污水处理站和集中居住区污水处理站相结合模式，分散式污水处理站，按照分散式污水处理站和集中居住区污水处理站相结合模式。  
**六、燃气设施**  
 1. 燃气设施：规划在集中居住区建设一体化污水处理设施，其他分散居民点采取就近污水处理的方式，集中式污水处理模式，其中居民点采用三格式化粪池加化粪池模式，污水管统一收集，由统一污水处理站处理，分散式污水处理站采用三格式化粪池模式，污水由农户自行收集和集中处理站；规划在集中居住区建设一体化污水处理设施，分散式污水处理站，按照分散式污水处理站和集中居住区污水处理站相结合模式，分散式污水处理站，按照分散式污水处理站和集中居住区污水处理站相结合模式，分散式污水处理站，按照分散式污水处理站和集中居住区污水处理站相结合模式。  
**七、环卫设施**  
 1. 环卫设施：规划在集中居住区建设一体化污水处理设施，其他分散居民点采取就近污水处理的方式，集中式污水处理模式，其中居民点采用三格式化粪池加化粪池模式，污水管统一收集，由统一污水处理站处理，分散式污水处理站采用三格式化粪池模式，污水由农户自行收集和集中处理站；规划在集中居住区建设一体化污水处理设施，分散式污水处理站，按照分散式污水处理站和集中居住区污水处理站相结合模式，分散式污水处理站，按照分散式污水处理站和集中居住区污水处理站相结合模式，分散式污水处理站，按照分散式污水处理站和集中居住区污水处理站相结合模式。  
**八、邮政设施**  
 1. 邮政设施：规划在集中居住区建设一体化污水处理设施，其他分散居民点采取就近污水处理的方式，集中式污水处理模式，其中居民点采用三格式化粪池加化粪池模式，污水管统一收集，由统一污水处理站处理，分散式污水处理站采用三格式化粪池模式，污水由农户自行收集和集中处理站；规划在集中居住区建设一体化污水处理设施，分散式污水处理站，按照分散式污水处理站和集中居住区污水处理站相结合模式，分散式污水处理站，按照分散式污水处理站和集中居住区污水处理站相结合模式，分散式污水处理站，按照分散式污水处理站和集中居住区污水处理站相结合模式。  
**九、农村农业设施**  
 1. 农村农业设施：规划在集中居住区建设一体化污水处理设施，其他分散居民点采取就近污水处理的方式，集中式污水处理模式，其中居民点采用三格式化粪池加化粪池模式，污水管统一收集，由统一污水处理站处理，分散式污水处理站采用三格式化粪池模式，污水由农户自行收集和集中处理站；规划在集中居住区建设一体化污水处理设施，分散式污水处理站，按照分散式污水处理站和集中居住区污水处理站相结合模式，分散式污水处理站，按照分散式污水处理站和集中居住区污水处理站相结合模式，分散式污水处理站，按照分散式污水处理站和集中居住区污水处理站相结合模式。

### 表格

		近期建设项目一览表						
项目类型	项目代码	名称	空间位置	用地面积	建设规模	建设时间	项目预算	资金来源
公共设施	GGSS-01	新建幼儿园	龙家咀组	2500 m²	6个班	2023-2025	500	政府项目
	GGSS-02	村卫生室提升	龙家咀组	-	新增设施	2021-2025	20	政府项目
	GGSS-03	文化活动广场	龙家咀组	3000 m²	2处	2023-2024	150	政府项目
	GGSS-04	老年人照料中心	龙家咀组	1500 m²	500 m²	2023-2025	200	政府项目
	GGSS-05	电商服务站	龙家咀组	200 m²	-	2023-2024	50	政府项目
基础设施	JCSS-01	停车场	龙家咀组	3处	-	2023-2025	30	社会统筹
	JCSS-02	新增硬化拓宽公路	全村	2.5公里	-	2023-2025	200	政府项目
	JCSS-03	新增变压器	龙家咀组	1台	-	2023-2025	50	政府项目
	JCSS-04	垃圾回收设施	全村	10处	-	2023-2025	5	政府项目
产业发展	CYFZ-01	果蔬基地设施建设	全村	20公顷	-	2023-2025	300	社会统筹
	CYFZ-02	果蔬分拣中心	龙家咀组	2000 m²	500 m²	2023-2025	50	社会统筹
	CYFZ-03	冷库仓库	龙家咀组	500 m²	-	2023-2025	200	社会统筹
合计	-	-	-	-	-	2205	-	

